



СТОЛИЧНА ОБЩИНА
НАПРАВЛЕНИЕ „АРХИТЕКТУРА И ГРАДОУСТРОЙСТВО“

София 1000, ул. „Сердика“ № 5, телефон: 92-38-310, факс 980-67-41, www.sofia-agk.com, office@sofia-agk.com

*Приложение № 2 към чл. 6 от Наредбата
за условията и реда за извършване на
оценка на въздействието върху
околната среда*

ИНФОРМАЦИЯ
за преценяване на необходимостта от ОВОС

за инвестиционно предложение: „Зелен коридор на здравето, район Надежда, гр. София“ по проект URBINAT – „Регенерация и интеграция на непривлекателни градски райони чрез прилагане на социални и екологични решения, базирани на природата“.

I. Информация за контакт с възложителя:

1. Име, постоянен адрес, търговско наименование и седалище

Столична община, гр. София, ул. „Московска“ № 33 чрез Направление „Архитектура и градоустройство“, представлявано от арх. Здравко Здравков – главен архитект на Столична община

2. Пълен пощенски адрес

гр. София 1000, ул. „Сердика“ № 5

3. Телефон, факс и e-mail

02 9238 310, e-mail: office@sofia-agk.com

4. Лице за контакти

арх. Николай Каменов, тел. [REDACTED], 02 9238 299, e-mail: nkamenov@sofia-agk.com

II. Резюме на инвестиционното предложение:

1. Характеристики на инвестиционното предложение:

а) размер, засегната площ, параметри, мащабност, обем, производителност, обхват, оформление на инвестиционното предложение в неговата цялост;

Инвестиционното предложение се осъществява в рамките на Проект „URBINAT“ – „Регенерация и интеграция на непривлекателни градски райони чрез прилагане на социални и екологични решения, базирани на природата“. Проектът е финансиран по схема „Демонстриране на иновативни природосъобразни решения в градовете“ на

програма Хоризонт 2020 на Европейския съюз (ЕС) и се изпълнява съгласно решение № 601 от 26.07.2018 г. на Столичен общински съвет.

Проектът се фокусира върху генерирането и интегрирането на периферните, недостатъчно социализирани градски части чрез създаване на иновативен и приобщаващ каталог от решения, базирани на природата (РБП), които да осигурят устойчивост и мобилизират движещите сили за социална свързаност. Интервенциите са съсредоточени върху иновативното ползване на общественото пространство, за да се сътворят съвместно с гражданите нови градски, социални и базирани на природата отношения в и между различните квартали. Поставайки си за цел цялостното физическо, психическо и социално благополучие на гражданите, УРБИНАТ ще развие съвместното създаване на Зелен коридор на здравето (ЗКЗ) като цялостно новаторско и гъвкаво природосъобразно решение, което от своя страна обединява голям брой микрорешения, базирани на природата, възникващи в процеса на съвместно проектиране с водеща роля на общностите, за да се стимулира екологичната, икономическата и социалната устойчивост и сближаване.

Решенията, базирани на природата (РБП) е нова концепция, определена като действия, вдъхновени от, подкрепени или копирани от природата, които:

- внедряват различни природни характеристики и процеси по ресурсно ефективен и устойчив начин;
- са адаптирани към местните системи в различни пространствени мащаби, предефинирайки ролята на природата в градска, селска и природна среда;
- посрещат редица социални, екологични и икономически предизвикателства като водят до множество ползи, подкрепящи устойчивото развитие и устойчивостта.

Проектът се фокусира върху обновяването и интеграцията на непривлекателни градски райони чрез прилагане на иновативен каталог от мерки, включващ широк набор от природосъобразни решения в четири области: енергия, вода, зеленина/природа и храна/природа. Основната цел на проект URBiNAT е да подобри градската среда чрез проектиране и реализиране на „Зелен здравословен коридор“ (ЗКЗ) – мащабна базирана на природата иновативна структура, която интегрира множество тематично свързани проекти – инфраструктурни подобекти и „меки мерки“, които ще осигурят устойчивост и ще мобилизират участници и ресурси за постигане на социална кохезия.

Зеленият коридор на здравето е "зелена връзка", проектирана като пешеходен маршрут в общественото пространство, за да се интегрират по-добре кварталите в градската структура. Коридорът интегрира и обвързва разнообразни РБП, разработени от партньорите по проекта чрез развитие на каталога с РБП, както и на подходящи методи и инструментариум за мониторинг и оценка. Това ще бъде постигнато чрез съсредоточаване върху благосъстоянието на гражданите във връзка с енергията, водата, храната, природата, мобилността, участието, поведенческите промени, цифровата демокрация, социалното сближаване и икономиката на солидарността.

Зеленият коридор на здравето за София обхваща части от ж.к. „Толстой“, ж.к. „Свобода“, ж.к. „Надежда“ 2 между възел „Надежда“/парк „Надежда“ и Северен парк,

където могат да се приложат всички задължителни елементи и изисквания на проекта УРБИНАТ.

ОПИСАНИЕ НА ОБЕКТА

Проектът съдържа един основен обекти 8 подобекта, както следва:

ОСНОВЕН ОБЕКТ: Основно трасе (алея).

ПОДОБЕКТ 1: Реконструкция на съществуващ пешеходен мост.

ПОДОБЕКТ 2: Зелен амфитеатър, гора от местни видове и места за социални контакти и почивка.

ПОДОБЕКТ 3: Водопровод и поливна система с минерална вода. Оранжерия.

ПОДОБЕКТ 4: Места за социални контакти и спорт.

ПОДОБЕКТ 5: Детски площадки.

ПОДОБЕКТ 6: Спортна площадка и място за културни и социални мероприятия.

ПОДОБЕКТ 7: Екопаркинг.

ПОДОБЕКТ 8: Градски парк – активна и пасивна зона.

ОСНОВЕН ОБЕКТ

Основното трасе на Зеления коридор на здравето, което ще се третира, е с дължина 2590 м и площ 7300 м².

Проектът е съобразен със съществуващите естествени пешеходни пътеки, наложени се във времето и доказали своята функция. Предвидени са подходящи различни настилки и обработка на настилки, в зависимост от нуждите на трасето. Заложени са осветление чрез фотоволтаични лампи, маркировка на трасето, както и информационни табели по протежение на Зеления коридор на здравето.



Трасе на коридор на здравето

ПОДОБЕКТ 1: Реконструкция на съществуващ пешеходен мост.

Началото на трасето е пешеходен мост. Предвижда се демонтаж на връхната конструкция на съществуващия метален мост, тъй като не отговаря на изискванията за удобство, безопасност и достъпна среда. На негово място се монтира ново метално съоръжение – пешеходен мост. Широчината му е 3 м, което ще позволи свободно преминаване на пешеходци в двете посоки, както и достъп за преминаване на инвалидни колички и велосипедисти. Дължината на моста е 12,20 м. Съоръжението ще е обезопасено с предпазни парапети с височина мин 1150 мм.

Предвидени са два нови стълба за парково осветление, които да дооформят и подчертаят цялото пространство.

С проектното решение се променя само връхната конструкция, като не се намалява сечението и проводимостта на коритото на р. Суходолска.

Обектът попада в имот с идентификатор 68134.1387.2326, в рамките на кв. 18, м. „Бул. Ломско шосе“ по плана на гр. София.



ПОДОБЕКТ 2: Зелен амфитеатър, гора от местни видове и места за социални контакти и почивка.



Схема на разположението на амфитеатъра по протежение на зеления коридор

Разполагането на амфитеатър, гора от местни дървесни видове и място за социални контакти е решено в близост до началото на Зеления коридор на здравето. Тук коридорът тангира с просторна открита зелена площ с характер на поляна.

Амфитеатърът представлява пространство, оформено и приспособено както визуално, така и акустично – за извършване на дейности за обществен отгих. Обичайното му ползване не изисква оборудване и звукови инсталации. За конкретни събития ще се подsigурява нужното преносимо оборудване.

Зеленият амфитеатър е ситуиран на широко и открито пространство в откритата южна част на зоната, като е отдалечен оптимално от ръба на прилежащите настилки, без да навлиза в групите от дървета.

Амфитеатърът е решен с дъгова форма и два подхода към нея от тротоарите на прилежащите улици. Сцената представлява зона с размери 6,37 x 8,00 м, насипана е със сипица и е без допълнително задигане над околната настилка. Местата за сядане са разположени радиално с отстъп 1,20 м. в план и 0,40 м. във височина. Контурите на

*Писмото се издава в 2 (два) екземпляра - за подателя (за класиране в УАНАГ) и за адресата.
Изпраща се на хартиен носител поради наличие на приложения и чрез СЕОС.*

трибуните се обособяват с габиони. Зоните между тях се запълват с хумусна почва и се полагат чимове.

Разположението на сцената предоставя добра видимост и най-добро възприемане от всяко едно място. Амфитеатърът е открит и по времето на активното му ползване – сутрин или вечер, слънцето ще дава добро естествено осветление, предоставящо силна, но мека светлина. Зеленият амфитеатър е проектиран семпло и минималистично, с уважение към природата.

Предвидени са 4 стълба за парково осветление, които да дооформят цялото пространство. Около пространството ще се ситуират кошчета за отпадъци.

ГОРА ОТ МЕСТНИ ВИДОВЕ

Предвижда се залесяване на гора от местни видове около зоната за социални контакти и почивка. Гората от местни дървесни видове с течение на времето ще става все по-гъста и сенчеста, но при една устойчива поддръжка ще запази проходимия си характер. Едновременно с това ще дава прохлада в горещините, завет във ветровитите дни. Така обособената среда предразполага за последващо развитие на екосистемата – чрез естествено привличане на нови видове растения, дребни животни и птици. Предвиждат се вечнозелени растения – които липсват не само в тази зона на Зеления коридор, но и като цяло в квартала.

МЕСТА ЗА СОЦИАЛНИ КОНТАКТИ И ПОЧИВКА

Мястото за социални контакти е ситуирано в северната част на зоната и е съставено от една кръгла площадка, около която са изградени екологични места за сядане. До тази зона се стига по три пътеки от съседните блокове и от прилежащия тротоар. Пътеките са оформени и насипани със сипица, оградени с градински бордюри, ограничаващи алеите. Парковата мебел са дънери, използвайки дървото като природосъобразен материал. Предвидени са три стълба за парково осветление, които да дооформят цялото пространство. Около него ще се ситуират кошчета за отпадъци

Мястото за социални контакти се базира на използване на минимум изразни средства и минимум вложени материали – само екологично чисти – за постигане на оптимален резултат в създаването на нова градска паркова среда.

Мястото за социални контакти обединява възможностите на малката гора от местни видове и свободата на откритото зелено пространство. Многопластовият смисъл на израза „социални контакти“ позволява природните дадености да се използват по-пълноценно с минимална намеса в ландшафта чрез реализирането на природосъобразни решения.

Обектът е с площ от 5 240 кв. м и попада в имоти с идентификатори 68134.1382.2188, 68134.1382.2189 и 68134.1382.2187, урегулирани поземлени имоти VII-за озеленяване в режим на Тго, VIII-за велогардероб и IX-за подземен паркинг с озеленяване, кв. 12, м. „Надежда 2а“ и „Надежда 2б“ по плана на гр. София, на ъгъла на улици „Екзарх Стефан“ и „Република“.

ПОДОБЕКТ 3: Водопровод и поливна система с минерална вода. Оранжерия.

Оранжерията ще се разположи на територията на СОУ 15 "Агам Мицкевич" в североизточната част на УПИ VI – „за училище“, ПИ с идентификатор 68134.1382.2171 по КККР, кв. 49, м. м. „Надежда 2а“ и „Надежда 2б“ по плана на гр. София, с административен адрес ул. „Йордан Хаджиконстантинов – Дзинот“ № 68. Оранжерията е с площ от 107 кв.м.

Целта на проектното решение е да осигури пространство с идеални климатични условия и инфраструктура за отглеждане на растения и за образователни дейности като семинари и лекции за група до 20 ученици.

Сградата е едноетажна и се характеризира с две извити фасади (северна и южна), изпълнени с припокриващи се поликарбонатни панели, които са или прозрачни, или с бял полупрозрачен цвят. Поради кривината на фасадите, те служат както за външни стени, така и за покрив на сградата. Късите страни на вътрешното пространство са затворени от две вертикални фасади, които са изместени навътре, като по този начин осигуряват място за 2 частично покрити тераси.

По протежение на северната фасада е разположена непрекъснатата леха на нивото на пода с открита почва. Между основните структурни елементи са интегрирани рафтове за саксии, маса и пейка. В средната част на работното пространство е фиксирана работна маса „остров“ с интегрирано съхранение, мивка и плот с интегрирана мивка за саксии. Зоната на аудиторията е оборудвана със съгъваеми столове, които могат да се прибират, за да се осигури многофункционално открито пространство.

Оранжерията ще бъде захранена с минерална вода от съществуващия сондаж в двора на училището в съответствие с утвърдения експлоатационен ресурс от МОСВ. Минералната вода ще се ползва за отопление на оранжерията и за поливни нужди на растенията в нея.

Оранжерията попада в санитарно-охранителната зона – пояс III на Сондаж № Бхг от находище на минерална вода „София – Надежда“ съгласно Заповед № РД-363/28.04.2022 г. на МОСВ. Изграждането на оранжерията в пояс III от санитарно-охранителната зона на сондажа е допустимо съгласно забраните и ограниченията поставени в заповедта на МОСВ. Оранжерията е учебен характер и минимални размери, като отпадните води ще се отвеждат в градската канализационна мрежа.

Находище на минерална вода „София-Надежда“ и водовземното съоръжение към находището - сондаж № С-Бхг са изключителна държавна собственост – АИДС №53/31.03.1997г. на Министерство на финансите.

С Решение № 31/04.02.2011г. на Министъра на околната среда и водите находището е предоставено безвъзмездно на СО за стопанисване и управление за срок от 25 години.

Съгласно „Стратегия за оползотворяване на потенциала от минерални води и топлинна енергия на територията на СО“, приета с Общия устройствен план на СО, се предвижда използването на ресурсите от минерална вода и топлинна енергия на находище „София-Надежда“ за изграждане на минерален басейн в съседство с 15-то училище, на геотермална централа за отопление на обществени сгради в района (38 ОДЗ, 115 ЦДГ).

Сондаж № С-6хг е включен в Регистър на вододобивните съоръжения за минерални води на МОСВ (Басейнова дирекция „Дунавски район“). Достъпът до сондажа се осъществява по съседните на 15-то училище улици: ул. "Й. Хаджиконстантинов-Джинот" и ул. "Република".

Находище на минерална вода „София-Надежда“ принадлежи към находищата на термални минерални води, привързани към скалната подложка на Софийската котловина.

В изследвания район минералната вода е установена на дълбочина около 515,0 – 520,0 m от земната повърхност. Геоложкият строеж на района включва скални формации с горнокредна (сенонска), плиоценска и кватернерна геоложка възраст.

В границите на находището (в двора на 15-то училище „Агам Мицкевич“) е прокаран сондаж № С-6хг, чрез който е разкрита минерална вода от горнокредния (сенонски) водоносен хоризонт. В разглежданата зона хоризонтът е изграден от напукани мергели, пясъчници и кварцити. Водоносният хоризонт е напорен като пиезометричното водно ниво се изменя от -3 m до -10 m под терена с температура на водата 54°C. Измереното пиезометрично водно ниво е на -6,50 m под котата на терена. Дълбочината на сондаж № С-6хг е 640 m.

През 2019–2020 г. сондаж № С-6хг е прочистен до финалната дълбочина (640 m). С оглед конструкцията на сондажа и технически обосноваването на понижението на водното ниво, е определен експлоатационен ресурс от 4,0 l/s при допустимо понижението 25,3 m (експлоатационна кота 500,29), при кота на устието на сондажа 531,78 и пиезометрично водно ниво -6,50 m. Експлоатационният ресурс от хидрогеотермална енергия е определени на Гекс. = 654 kJ/s при температурна разлика 39°C и температура на водата след нейното отработване (охлаждане) за топлинни нужди 15°C. Температура на минералната вода е 54°C.

Оценката на химичния състав и качества на минералната вода от находище „София-Надежда“ е извършена въз основа на актуален химически анализ на проби, взети от сондаж № С-6 хг. По химичен състав водата е хидрокарбонатно-сулфатна, натриева, с обща минерализация 1,637 g/l, с умерена алкална реакция (pH= 8,1), с флуорно съдържание 2,7 mg/l, със съдържание на метасилициева киселина в концентрация от 38,9 mg/l. От редките елементи най-значимо е присъствието на бор (В) 2,719 mg/l и барий (Ba) 0,059 mg/l.

Минералният водопровод с приблизителна дължина 120 m ще свързва находището с минерална вода, разкрито чрез сондажа и изградена разпределителна шахта.

Основната цел е оптимално използване на минералната вода за отопление и поливане на оранжерията, както и за хранване на басейн с топла минерална вода, който ще се използва целогодишно (проектирането и изграждането на басейна е предмет на друга процедура).

ПОДОБЕКТ 4: Места за социални контакти и спорт



Схема на разположението на Места за социални контакти и спорт по протежение на зеления коридор

В тази зона се изграждат площадка за фитнес на открито, място за развлекателни игри и място за изложби на открито. Разполагането на толкова различни по своето съдържание елементи на градската паркова среда един до друг ще създаде наситена зона за отдых, разходки, забавления и събития.

Тук коридорът преминава през просторна открита площ, по-голямата част от която е заета от тревни поляни, пресечени от асфалтови алеи и площадки. Мястото е слънчево и лесно достъпно, в близост до големи улици, без да излиза директно на тях. Зоната граничи и с двора на училището.

Зеленият коридор довежда до голямо пространство. Обособяват се две зони, които транслират една с друга – Фитнес на открито и Място за развлекателни игри.

Място за развлекателни игри и изложби

Открито залесено пространство, в което да може да се провеждат културни събития, концерти и изложби. Тази изложбена площ е решена като семпло, равно и отворено място с минимум паркова архитектура.

Южната част на изложбената площ е по-свободна и тук единственото обзавеждане са няколко паркови пейки. Това позволява откритата част да се ползва за разнообразни събития от най-различно естество, изискващи струпване на повече хора на едно място.

Фитнес на открито

Площадката за фитнес на открито също е подчинена на концепцията за чиста и природосъобразна паркова среда. Залагайки на нетрадиционни фитнес-уреди, зоната може да се превърне в любимо място за спортистите, практикуващи по-приключенски фитнес. Предложеният набор от уреди е изработен изцяло от гърво, като предлага богат спектър от възможности за трениране на всички групи мускули.

Предвидените уреди са: равновесна греда, успоредка, гимнастическа шведска стена, ръкоход и халки. Уредите са безопасни и достъпни за всички. Ще бъдат монтирани върху новоизградени стоманобетонени фундаменти.

Площадката е залесена. Алеята условно разделяща зона „Място за развлекателни игри“ и „Фитнес на открито“ е оформена и насипана със сипица, оградена с градински бордюри.

Изложба на открито

В по-северната част се разполагат специфични леки конструкции – табла, върху които могат да се поставят картини, плакати, фотографии, тъкани и други

художествени произведения, включително при локални събития без претенции за представителност.

Около цялата зона са предвидени нови стълбове за парково осветление, които да дооформят цялото пространство. Около него ще се ситуират и кошчетата за отпадъци.

Обектът е с площ от 300 кв. м и попада в имоти с идентификатори 68134.1382.2188, 68134.1382.2170 и 68134.1382.2166, урегулирани поземлени имоти VII-за спортна зала и плувен басейн и V-за ЖС и подземни гаражи, кв. 49, м. „Надежда 2а“ и „Надежда 2б“ по плана на гр. София, между улици „Света Петка Търновска“ и „427“, до бл. 230.

ПОДОБЕКТ 5: Детски площадки.



Схема на разположението на Детски площадки по протежение на зеления коридор

Мястото, определено за детски площадки, е ситуирано в контура на съществуваща асфалтова площадка, разположена между жилищни блокове и заобиколена от дървета.

Съществуващата детска площадка е оборудвана с амортизирани и увредени детски съоръжения, монтирани върху стар асфалт и отчасти върху нарушена каучукова настилка. Това не само създава дискомфорт в посетителите, но е и опасно за играещите деца. Съществуващата детска площадка е със стари и опасни съоръжения с остаряла концепция и естетика. Предвиден е демонтаж на всички стари съоръжения. Също така е предвидено обработване на зони, в които настилката е компрометирана и изравняването и с бетонова настилка.

Ситуирани са две нови съвременни площадки с модерна визия и нулев въглероден отпечатък, изградени от екологично чисти материали.

Обособени са две площадки за деца в зависимост от възрастовата група: Детска площадка за деца на възраст до 3 години и Детска площадка за деца на възраст от 3 до 12 години. И за двете детски площадки е предвидено полагане на ударопоглъщаща настилка и информационни табели.

В Детска площадка за деца на възраст до 3 години са предвидени следните съоръжения: люлка, клатушка, двойна люлка и комбинирано детско съоръжение. Площ: 111 м².

В Детска площадка за деца на възраст от 3 до 12 години са предвидени следните съоръжения: комбинирано детско съоръжение, пълчета за преминаване с въжен

парапет, паркур с мрежа, единична дъска с панел за учене на букви, сметало и пейки и двойна люлка. Площ: 229 м².

Всички съоръжения се изработват от естествени природни материали – дърво, желязо, въжета – без добавена строителна химия. С оглед на материалите, съоръженията няма как да включват движещи се, въртящи се и плъзгащи се части. Това ограничава палитрата от възможни игри, но в същото време открива възможности за приключенска тематика и новаторски подход към смисъла на детската игра по принцип.

Двете площадки са проектирани така, че в режим на комфортно ползване в тях могат да играят 12 – 20 деца. Използването на природосъобразни материали и ударопоглъщаща настилка гарантират сами по себе си безопасността на играещите деца. Площадките трябва да се ползват от деца само в присъствието на родители или други възрастни придружители.

Около цялата зона са предвидени нови стълбове за парково осветление, които да дооформят цялото пространство и нови кошчета за отпадъци.

Обектът е с площ от 340 кв. м и попада в имот с идентификатор 68134.1376.2061, урегулиран поземлен имот II-за спортна площадка и озеленяване, кв. 16, м. „Свобода“ по плана на гр. София, на улица „Атанас Михайлов - Начко“, между бл. 2 и бл. 7.

ПОДОБЕКТ 6: Спортна площадка и място за културни и социални мероприятия.



Схема на разположение на спортната площадка по протежение на зеления коридор

Предвижда се място за културни и социални мероприятия и спортна площадка.

Спортната площадка е предвидена на мястото на съществуващото спортно игрище, което е в окаяно състояние – занемарена асфалтова площадка, оградена с полуразрушена ръждясала метална ограда. Предвижда се премахване на асфалтова настилка и монтаж на съществуваща ограда за обособяване на зелени пространства и спортна площадка.

Площта на спортната площадка е малко над 2 дка, което позволява изграждането на две стандартни мултифункционални спортни игрища, оборудвани със съответните кътове за отдих и места за сягане на зрители, състезатели и треньори. Зеленият коридор на здравето е включен като алея в площадката и осигурява достъп до нея от север и юг – а в добавка се разполага и подход от югозапад.

Двете спортни игрища са с комбинирана дейност – едното съвместяващо волейбол и бадминтон, другото съвместяващо – баскетбол и мини футбол. Двете игрища ще бъдат обезопасени с предпазна ограда с височина до 4 м.

Предвидено е полагане на саморазливна акрилна спортна настилка в зоната на спортните игрища.

Двете игрища са разположени успоредно едно на друго с ориентация по гългата си ос север-юг. Между игрищата е оставена полоса с широчина 4.00 м. В тази посока, както и от юг на игрищата (и от запад на волейболното игрище) в трайната настилка са заложили пейки за зрители.

Предвидени са осем прожектора за осветление. Те са планирани така, че да позволяват провеждане на спортни състезания и през тъмната част от денонощието.

Организацията на пространството позволява едновременното ползване на двете игрища – общо четири отбора от състезатели.

Предвижда се засаждане на излолистни/широколистни дървета, храстова растителност и затревяване около цялото средище на социални, културни и спорни мероприятия.

Място за културни и социални мероприятия

Южно от спортните площадки е ситуирана зона за културни и социални мероприятия – място за отпих и споделено време. Предвидени са нови пейки с перголи. Облагородяване и оформяне на обикалящата го зона, стълбове за парково осветление и кошчета за отпадняци.

Обектът е с площ от 1 060 кв. м и попада в имот с идентификатор 68134.1376.2008, урегулиран поземлен имот II-за спортна площадка и озеленяване, кв. 16, м. „Свобода“ по плана на гр. София, между бл. 3 и бл. 4.

ПОДОБЕКТ 7: Екопаркинг.



Местоположение на еко-паркинга по протежение на зеления коридор

В северната част на Зеления коридор е предвидено изграждането на екологичен озеленен паркинг.

Наблюдава се интензивно паркиране на автомобили, като всички улици са превърнати в своеобразни паркинги, а на някои места автомобилите са по алеите в градинките и дори направо в зелените площи. Това създава проблем едновременно и за автомобилите, и за състоянието на зелените площи.

Новият еко-паркинг не може сам по себе си да разреши проблема с паркирането в квартала, но подсказва съвременно и щадящо зелената градска среда решение, изпълнено в малък вътрешноквартален мащаб, който може да бъде мултиплициран в бъдеще.

Използването на зелена площ за организиране на паркинг е непопулярно решение и изграждането му представя балансирана концепция за въплътяване на два на пръв поглед противоположни елементи на градската среда – зелена площ и паркинг. Това предполага превръщането на зелената във водещ компонент на еко-паркинга.

Площта на екопаркинга е 1570 м².

При превръщането на мястото в паркинг са съобразени всички изисквания, свързани с изграждането и експлоатацията на подобни обекти в градската инфраструктура и включването им към движението по прилежащите улици.

Концепцията за новия еко-паркинг включва изграждането на редици от паркоместа за автомобили и зона за паркиране на велосипеди. В околността остава зелена зона, която е затревена. Общият брой паркоместа е 60. Предвидени са два типа паркоместата: 54 стандартни паркоместа и 3 двойни паркоместа за хора в неравностойно положение. Между редиците се оставят ивици с ширина 6.0 м за маневриране. Достъпът до паркинга е откъм прилежащата от север улица, като е възможно най-далеч от близките кръстовища. В северозападната зона до местата за паркиране на велосипеди се предвижда и станция за зареждане на електромобили, която ще бъде монтирана на следващ етап.

Настилката на целия екопаркинг е от паркинг елементи. Предвижда изкърпване на компрометирани зони и поравняването им преди полагане на новата настилка. При изпълнението на новия еко-паркинг се залага посаждането на нови дървета и храстова растителност, които ще създават и сянка, и съвременна озеленена паркова среда.

Освен за автомобили, паркингът е предназначен за паркиране на велосипеди. За целта се използват класически стойки за велосипеди с възможност за заключване. Местата за паркиране на велосипеди са обособени в една компактна зона в близост до входа към паркинга.

Предвидени са 6 бр. осветителни тела, разположени по периферията на паркинга извън зоните за маневриране и паркиране. Осветлението е разположено така че да предоставя видимост, сигурност и да допълва спокойния характер на жилищния квартал.

Обектът е с площ от 1 570 кв. м и попада в имот с идентификатор 68134.1376.2144, урегулиран поземлен имот I-за етажнен паркинг гараж и трафопост, кв. 2, м. „Свобода“ по плана на гр. София, до бл. 10.

ПОДОБЕКТ 8: Градски парк – активна и пасивна зона



Местоположение на Градски парк по протежение на зеления коридор

Активна зона – зона за семейни игри, включваща „Направи си сам игра“

Най-северната част на Зеления коридор е предназначена за пасивен отдих, което включва места за отдих, пикник и тихи спортове и цветна градинка. Зоната е разположена в спокойно и богато озеленено междублоково пространство със съществуващи асфалтови алеи и площадки в много добро състояние, но с оскъдно обзавеждане. В непосредствена близост до Северния парк и въпреки това – закътано сред жилищните блокове, мястото предлага отлични условия за създаване на уютни кътове със спокойна лесопаркова атмосфера. Всички нови елементи се изграждат в зелените площи.

Зони: „Направи си сам игра“ и „Зона за семейни игри“ са свързани с нови алеи, една от които води до площадна зона с пънчета за сядане. По този начин се оформя място за социални нужди и контакти.

Пасивна зона – Зона за отдих

Предвидено е създаването на малка градинка, в която да могат да се отглеждат цветя, билки и подправки. Градинката се изгражда с контур от бетонни бордюри в няколко слоя, с които площта се оформя като зелен клоц. Оформлението и поддръжката на градинката следва да се оставят на инициативата на местните жители, но все пак с вещите напътствия на специалистите от общинската администрация.

Съществуващата растителност, макар и в ограничен видов състав, е в зряла възраст и има значително присъствие в зоната, което превръща пространството в богато озеленен парк. С оглед на това не се налага допълнително засаждане на дървета.

Изграждането на зоната за пасивен отдих и елементите в нея се провежда при максимално опазване на зелените площи и природата изобщо, с щадящи технологии и минимална и възстановима намеса в естествения терен.

Последният подобект по протежение на зеления коридор на здравето е издължена зелена ивица, предназначена за пикник и отдих. Ивицата е разположена на гърба на жилищен блок и е ограничена от асфалтова площадка. Зелената площ е наситена с дървета в зряла възраст, които формират хубаво сенчесто и прохладно място за почивка. Открити поляни има само в най-северната част на зоната, непосредствено до Северния парк, но те са на гърба на автобусна спирка, което не е най-доброто място за отдих или пикник.

Водещ компонент в зоната е дървената структура – беседка, която да се ползва целогодишно, затова е решена с покрив и откритата част. При това постройката е със семпла архитектура, за да привлича и пенсионерите от местния клуб, и хората в активна възраст, и младежите. Откъм парковата страна „стените“ са открити, докато откъм улицата структурата е по-затворена, макар и само с декорация.

Обектът е с площ от 1 460 кв. м и попада в имот с идентификатор 68134.1376.2040, урегулиран поземлен имот I-за озеленяване в режим на Тго, кв. 5, м. „Свобода“ по плана на гр. София, улици „Стоян Омарчевски“, между бл. 20 и бл. 22.

б) Взаимовръзка и кумулиране с други съществуващи и/или одобрени инвестиционни предложения;

Предложеното инвестиционно предложение за Зелен коридор на здравето – част от Проект „URBiNAT“ – „Регенерация и интеграция на непривлекателни градски райони чрез прилагане на социални и екологични решения, базирани на природата“ е в съответствие с предвижданията и не противоречи на ОУП на Столична община и с приетите и реализирани проекти (ПУП – ПРЗ) за район „Надежда“, като е обвързан с цялостната политика на Столична община и район „Надежда“ за облагородяване на междублоковите пространства и изграждане на по-добра градска среда.

В тази връзка се очаква положителен кумулативен ефект с други съществуващи в района подобни инвестиционни предложения.

Инвестиционният проект е съобразен със Закона за устройство на територията, Закона за устройството и застрояването на Столичната община, Наредба № 7 за правила и нормативи за устройство на отделните видове територии и устройствени зони, Наредба № РД-02-20-2 за определяне на изискванията за достъпност и универсален дизайн на елементите на достъпната среда в урбанизираната територия и на сградите и съоръженията и др.

в) използване на природни ресурси по време на строителството и експлоатацията на земните недра, почвите, водите и на биологичното разнообразие;

При строителството и експлоатацията на обектите ще бъдат използвани природни ресурси като: вода, камък, баластра, пясък, горива за техника, ел. енергия и други основни строителни материали. По време на строителството ще бъде използвана вода в малки количества – за нуждите на строителните работници, оросяване на изкопните работи и други нужди и ще бъде доставяна с цистерни. Вода за питейно-битови и противопожарни нужди, по време на експлоатацията, ще се осигурява от съществуваща водоснабдителна мрежа.

По време на строителството ще се използва суровини и материали, които ще бъдат доставяни от лицензирани фирми, притежаващи сертификат за качество и произход. Строителните материали за този вид дейности – електроенергия, пясък, бетон, керамика, метал, изолационни материали и др. ще се доставят от лицензирани фирми чрез главния изпълнител на строителството.

Инвестиционното предложение не предвижда по време на изграждането на обектите използване, съхранение, транспорт и производство на материали, опасни за околната среда, както и използване на невъзстановими или в недостатъчно

количество природни ресурси.

Не се очаква да се засегнат местообитания на представители на биологичното разнообразие.

Оранжерията ще бъде захранена с минерална вода от съществуващия сондаж в двора на училището в съответствие с утвърдения експлоатационен ресурс от МОСВ.

г) генериране на отпадъци - видове, количества и начин на третиране, и отпадъчни води;

При изкопни работи по време на строителството на обекта отпадат основно количества земни маси с различни характеристики. Почвите и камъните от изкопните работи с код 17.05.04 се предвижда да се сортират, като строителни отпадъци и да се извозват на депо за земни маси, определено от общината по действащата в общината процедура. Транспортът ще се извърши с камиони.

По време на строителството не се предвижда организирането на временни депа, като изнасянето и транспортирането на земните маси става едновременно с изкопаването им.

Хумусът, (ако има такъв) се изгребва и също се транспортира до депо, определено от общината за съхраняване и последващо оползотворяване при извършване на вертикална планировка.

Генерираните други строителни отпадъци (основно стари настилки от бетонови елементи и асфалт, както и други строителни материали), ще се събират разделно в границите на строителната площадка и своевременно ще се транспортират по определените маршрути до депо за последващо третиране. Останалите генерирани производствени отпадъци, ще се събират разделно и предават на специализирани фирми срещу предварително сключени договори за последващо третиране.

Генерираните битови отпадъци на съответните площадки ще се събират в съдовете за битови отпадъци и транспортират от фирмите по чистота на общината.

Проблем при доставката на насипни и течни материали /каменна фракция, асфалт, строителни разтвори и др./ може да възникне при непланирано или аварийно разливане, което ще формира строителни отпадъци с локален обхват. За минимизиране на такива проблеми и ликвидирание на евентуални последствия от тях са предвидени мерки, които са включени в Плана за безопасност и здраве, който е неразделна част от строителните книжа и подлежи на контрол по време на строителството.

Не се предвижда доставката на експлозиви или други опасни вещества, при които се изискват специални условия на транспорт и съхранение.

При строителството на обекта се очаква да се формират минимални количества битови отпадъци, които ще се събират разделно и извозват до инсталацията за третиране на общината. Преди началото на строителните и изкопни работи на площадката, се извършва проверка с контролните органи за наличните храсти и саморасли дървета на терена. След оценка на растителността и получаване на съответното разрешение площадката ще бъде почистена и

отпаѓците извозени до съоръженията за третиране съгласно вида им – растителни, инертни, битови и т.н.

На площадката ще се поставят химически тоалетни и контейнери за битови отпаѓци. Смесените битови отпаѓци ще се събират в контейнери, които ще бъдат поставени на определено място.

По време на експлоатацията ще се генерират битови отпаѓци, които ще се събират в предвидените съдове за отпаѓци. Посочените отпаѓци ще се извозват от сметосъбиращата фирма, обслужваща Столична община.

При спазване на описаните основни изисквания съгласно ЗУО въздействието на различните по вид и количество генерирани отпаѓци от строителството и експлоатацията върху околната среда може да се определи като незначително, преки и временни до приключване на строителството, но дълготрайно през целия експлоатационен период на обекта.

Площадковите и дъждовни води ще се отвеждат в съществуващата канализация за битово-дъждовни води, като основната част от дъждовните води ще се поемат от тревните площи.

г) замърсяване и вредно въздействие; дискомфорт на околната среда;

В следствие от реализацията на инвестиционното предложение не се очаква замърсяване на околната среда.

Елементи на екологосъобразно функциониране и недопускане на замърсяване и дискомфорт на околната среда са:

Почва – при експлоатацията на обекта не се генерират вредни вещества, които да се отделят в почвата.

Въздух – Качеството на атмосферния въздух (КАВ) се определя от състоянието на приземния слой на атмосферата и представлява съотношението на естествените му съставки и добавените вещества от естествен или антропогенен произход.

Факторите, които формират КАВ могат да бъдат обединени в 2 големи групи:

- локалните климатични и метеорологични условия – подпомагат или възпрепятстват естественото разсейване на евентуалните замърсители, привнесени във въздуха вследствие работата на различните групи източници.

Климатичните и метеорологични фактори, в т.ч. климатичните особености на урбанизираната територия на района не възпрепятстват реализацията на ИП.

- източниците на емисии – количество и концентрация на емитираните замърсители

Въздушният басейн в района може да поеме незначителните по количество прахо-газови емисии от инвестиционното предложение, без да се наруши КАВ.

Емисии от реализацията на инвестиционното предложение:

- Организираните емисии по смисъла на ЗЧАВ от реализацията на инвестиционното предложение не се очакват.

- Неорганизираните емисии: Съгласно §1, т.10 от допълнителните разпоредби на ЗЧАВ "Неорганизирано изпускане" е това, при което в атмосферния въздух веществата се отделят разсредоточено от дадена площадката. В този смисъл

неорганизиран прахогазови емисии могат да се отделят от работата на само на паркинга.

По време на строителството

Може да се очакват незначителни по обхват и интензивност неорганизиран прахогазови емисии от работата на строителната механизация и други дейности по СМР като земни работи, монтаж на съоръжения и други видове работи, както и от двигателите на строителната техника и МПС, използвани при строителството. Въздействието върху качеството на атмосферния въздух (КАВ) от тези емисии ще бъде кратковременно и локално – за времето на строителството и в рамките на обекта. За да се предотврати замърсяването с кал и земни маси, се предвижда почистване на гумите на транспортните средства.

По време на експлоатацията

Инвентаризация на емисиите от МПС, използващи паркинга:

Моторните превозни средства са подвижни източници на емисии от двигателите с вътрешно горене. Емисиите от тях са неорганизиран. Основните атмосферни замърсители, които формират КАВ и за които има в Методиката специфични емисионни фактори са: въглероден оксид (CO) азотни оксиди (NOX : NO2 и NO) – дадени като еквивалент на NO2); неметанови летливи органични съединения (NMVOC) – дадени като остатък на летливи органични съединения (VOC) без CH4; метан (CH4); прахови частици (<PM) – еквивалент на количеството частици при изгаряне на дизелово гориво. Няма да се допускат неорганизиран емисии от площта на паркинга. Същата ще бъде покрита с трайна настилка и озеленена, ще се поддържа чиста, както го изисква характера на дейността.

Емисиите по време на експлоатация са незначителни и няма да се отразят на КАВ.

Физични фактори - шум и вредни лъчения в атмосферния въздух

По време на строителството:

Очаква се нивата на шум по време на строителството да оказват по-изразено негативно въздействие предимно върху работещите на строителната площадка и на водачите на строителните машини.

По време на експлоатацията:

По време на експлоатацията за живеещите в района шумовото въздействие от функционирането на обекта не се очаква да надвишава санитарните норми, поради което не се налага вземане на специални предпазни мерки за обитателите в околните жилищни райони.

Вредни лъчения: не се очакват.

Дискомфорт на околната среда: При нормално изпълнение и спазване на всички изисквания за експлоатация на обекта, рискът от дискомфорт на околната среда е минимален. Реализирането на обекта ще е с положителен ефект върху КАВ и градската среда.

Обекти, подлежащи на здравна защита: На предвижданата площадка и в непосредствена близост около нея не попадат обекти, подлежащи на здравна защита.

Не се очаква негативно кумулативно въздействие.

Въздействието се оценява като минимално.

При вземане на необходимите мерки за стриктно спазване изискванията, заложили в техническите проекти, замърсяването ще бъде минимално, локализирано само в рамките на ограничен район и няма да предизвика въздействие върху жителите на района и растителния и животински свят.

По време на експлоатацията на обекта не се очакват вредни въздействия върху околната среда. Реализирането на инвестиционното предложение няма да доведе до съществени неблагоприятни изменения в компонентите на околната среда и в условията на живот в района.

е) риск от големи аварии и/или бедствия, които са свързани с инвестиционното предложение;

Инвестиционното предложение не създава риск от аварии и бедствия, свързани с правилната експлоатация. Съществуват обичайните рискове от инциденти: нараняване от строителни машини, неблагоприятен микроклимат (работа на открито) и др. характерни за такива обекти. За осигуряване на безопасно осъществяване на дейността и недопускане на инциденти, водещи до замърсяване на околната среда и нараняване на работещи, трябва да се имат предвид основните положения за осигуряване на безопасност и здраве при работа, а именно:

- Да не се допускат на работа лица, които не са осигурени с изискваните се лични предпазни средства, специални и работни облекла, в съответствие с изискванията на Наредба № 11 за специалното работно облекло и личните предпазни средства;

- Техниката на обекта да се управлява само от лица, имащи удостоверение за правоуправление на съответната машина;

- На всички работещи на обекта се прави задължителен първоначален, ежедневен и периодичен инструктаж по безопасност, хигиена на труда и противопожарна охрана;

- За работниците да се окомплектова аптечка за първа медицинска помощ. Не се очакват аварии и инциденти при реализацията и експлоатацията на инвестиционното предложение поради незначителен обем на дейностите.

По време на експлоатацията на обекта не се очакват рискови ситуации.

ж) рисковете за човешкото здраве поради неблагоприятно въздействие върху факторите на жизнената среда по смисъла на § 1, т. 12 от допълнителните разпоредби на Закона за здравето.

Въз основа на анализа за местоположението на обекта, технологията и начин на строителство и експлоатация, и климато-географските особености на района се установяват само потенциални рискови фактори за увреждане здравето на хората са:

- по време на *строителството* – прах от строителни дейности и шум;
- по време на *експлоатацията на обекта* – шум от човешката дейност и прахови частици от паркиралите МПС в паркинга.

Установените потенциални рискови фактори следва да се отнесат диференцирано към населението от най-близките жилищни сгради.

При реализацията на инвестиционното предложение и при неговата бъдеща експлоатация **не се очаква въздействие** върху факторите на жизнената среда.

Територията на имота, предмет на инвестиционното намерение, няма природоконсервационна значимост по отношение на флората и фауната.

2. Местоположение на площадката, включително необходима площ за временни дейности по време на строителството.



Зеленият коридор на здравето обхваща части от ж.к. „Толстой“, ж.к. „Свобода“, ж.к. „Надежда“ 2 между възел „Надежда“/парк „Надежда“ и Северен парк.

Дължината на основното трасе на Зеления коридор на здравето, което ще се третира, е 2590 м и е с площ 7300 м².

Подробното описание на отделните елементи в обекта е направено в т. II.1 от настоящата информация.

Имотите, предмет на инвестиционното предложение, не попадат в обхвата на защитени територии и зони съгласно Закона за защитените зони, Закона за биологичното разнообразие и екологичната мрежа НАТУРА 2000.

Най близките защитени обекти са:

- защитена местност „Теснолистен божур“ – на 8,6 км;
- природен парк „Витоша“ – на 9,3 км;
- защитена зона „Рибарници Челопечене“ – 11,6 км;
- защитена местност „Манастирска кория“ – 12,3 км;
- защитена зона „Долни Богров – Казичене“ – 13 км.

Обектът не попада в защитена територия за опазване на недвижимото културно наследство.

Всички дейности ще се осъществяват единствено и само в границите на отредените площадки. Не се налага ползването на допълнителни площи.

Приложен е генерален план, показващ подробно местоположението на площадката.

3. Описание на основните процеси (по проспектни данни), капацитет, включително на съоръженията, в които се очаква да са налични опасни вещества от приложение № 3 към ЗООС.

Подробното описание на обекта и отделните му елементи е направено в т. II.1 от настоящата информация.

Основни процеси по време на строителството:

Строителството на Зеления коридор на здравето се предвижда да се извършва чрез утвърдени строителни технологии с прилагането на традиционни строителни и конструктивни решения за такива обекти.

Строителството се планира да протича в следната последователност

- изкопни работи за основите и извозването на земните маси до депа;
- монтиране на основните елементи на обекта;
- вертикална планировка и рекултивация на нарушените терени.

Технология на строителство се характеризира със следните строителни дейности:

- Земни работи;
- Бетонови работи;
- Полагане на настилки;
- Монтаж на обзавеждане;
- Довършителни работи, вкл. озеленяване;
- Почистване на площадката.

4. Схема на нова или промяна на съществуваща пътна инфраструктура.

При строителството не се предвижда изграждане на временни пътища. Доставка на суровини и строителни материали, както и извозването на земните маси и строителните отпадъци ще се извършва по съществуващата пътна мрежа съгласно предварително съгласуваната транспортна схема.

Не се предвижда промяна на съществуващата пътна инфраструктура

5. Програма за дейностите, включително за строителство, експлоатация и фазите на закриване, възстановяване и последващо използване.

Програмата за дейностите, свързани с инвестиционното предложение, включва следните етапи: подготовка на площадката, изграждане на обектите, експлоатация на обектите. Проектната документация е вече разработена. Строителният период е с продължителност около 6 месеца.

Експлоатационният период е минимум 10 години. При прекратяване експлоатацията на обекта той може да бъде реконструиран или премахнат, като строителните отпадъци могат да се рециклират.

Не се предвиждат производствени и други дейности, изискващи хигиенно-защитни зони или оказващи значително въздействие върху околната среда.

Реализацията на инвестиционната инициатива ще има положителен социален ефект и ще създаде условия за по-рационално и ангажиращо използване на територията. Извършване на опасни дейности и такива, създаващи риск за състоянието на околната среда не се предвиждат.

6. Предлагани методи за строителство.

Ще се работи по класически строителни методи.

Ще се използват готови строителни смеси и строителни материали.

Строителството ще се осъществи от лицензирана строителна фирма. По време на строителството ще е необходима площ от 100 кв. м в рамките на обекта за

временна строителна база, в т.ч. за разполагане на санитарно-битовите постройки за изпълнителите на строителството.

Няма да се използват методи на строителство и материали, които да окажат неблагоприятно въздействие върху околната среда. Не се предвиждат взривни работи.

7. Доказване на необходимостта от инвестиционното предложение.

Инвестиционното предложение се осъществява в рамките на Проект „URBiNAT“ – „Регенерация и интеграция на непривлекателни градски райони чрез прилагане на социални и екологични решения, базирани на природата“. Проектът е финансиран по схема „Демонстриране на иновативни природосъобразни решения в градовете“ на програма Хоризонт 2020 на Европейския съюз (ЕС) и се изпълнява съгласно решение № 601 от 26.07.2018 г. на Столичен общински съвет.

Проектът се фокусира върху генерирането и интегрирането на периферните, недостатъчно социализирани градски части чрез създаване на иновативен и приобщаващ каталог от решения, базирани на природата (РБП), които да осигурят устойчивост и мобилизират движещите сили за социална свързаност. Интервенциите са съсредоточени върху иновативното ползване на общественото пространство, за да се сътворят съвместно с гражданите нови градски, социални и базирани на природата отношения в и между различните квартали. Поставяйки си за цел цялостното физическо, психическо и социално благополучие на гражданите, URBiNAT ще развие съвместното създаване на Зелен коридор на здравето (ЗКЗ) като цялостно новаторско и гъвкаво природосъобразно решение, което от своя страна обединява голям брой микрорешения, базирани на природата, възникващи в процеса на съвместно проектиране с водеща роля на общностите, за да се стимулира екологичната, икономическата и социалната устойчивост и сближаване.

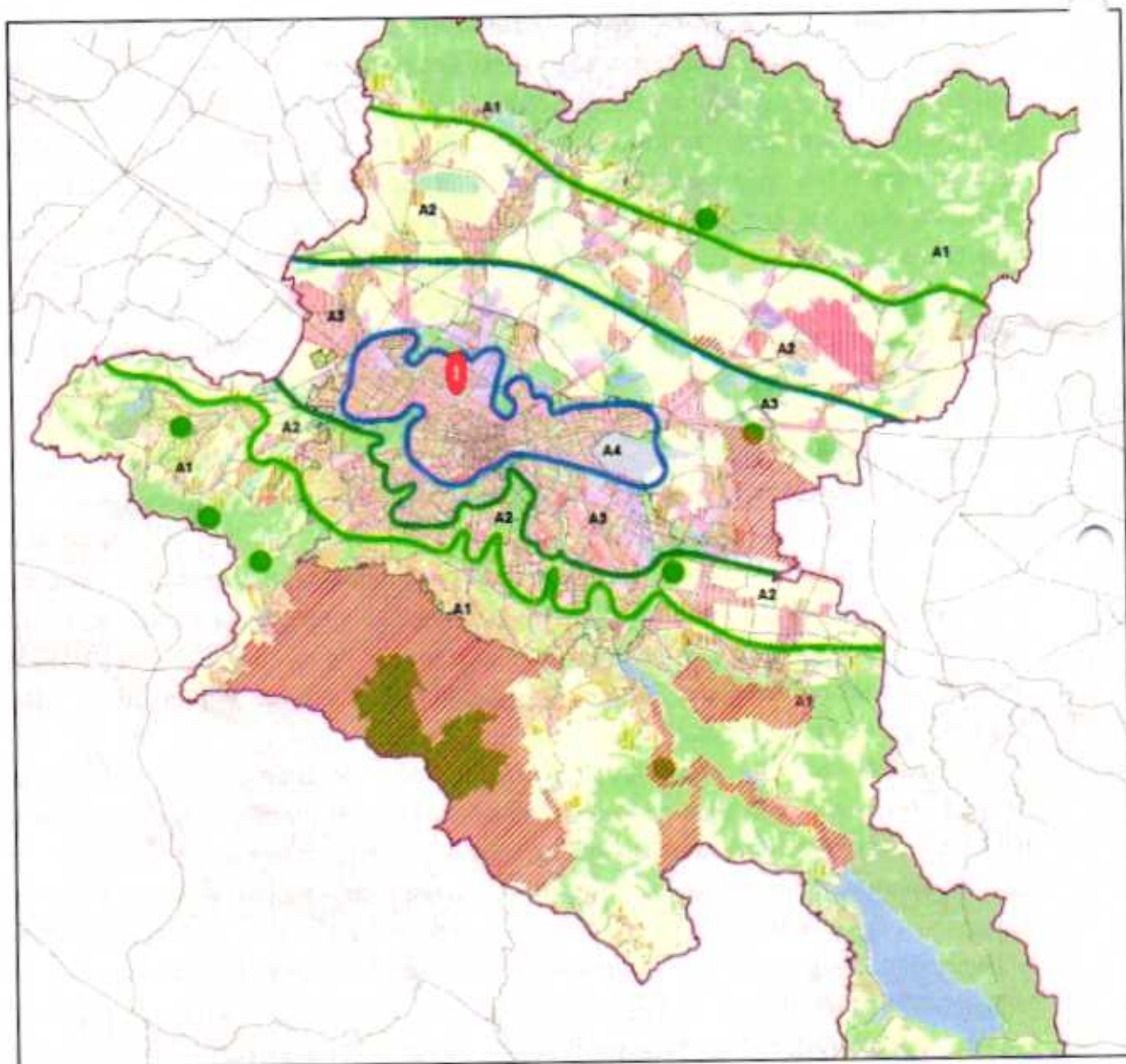
Решенията, базирани на природата (РБП) е нова концепция, определена като действия, вдъхновени от, подкрепени или копирани от природата, които:

- внедряват различни природни характеристики и процеси по ресурсно ефективен и устойчив начин;
- са адаптирани към местните системи в различни пространствени мащаби, предефинирайки ролята на природата в градска, селска и природна среда; и
- посрещат редица социални, екологични и икономически предизвикателства като водят до множество ползи, подкрепящи устойчивото развитие и устойчивост.

Проектът се фокусира върху обновяването и интеграцията на непривлекателни градски райони чрез прилагане на иновативен каталог от мерки, включващ широк набор от природосъобразни решения в четири области: енергия, вода, зеленина/природа и храна/природа. Основната цел на проект URBiNAT е да подобри градската среда чрез проектиране и реализиране на „Зелен здравословен коридор“ (ЗКЗ) – мащабна базирана на природата иновативна структура, която интегрира множество тематично свързани проекти – инфраструктурни подобрения и „меки мерки“, които ще осигурят устойчивост и ще мобилизират участници и ресурси за постигане на социална кохезия.

Зеленият коридор на здравето е "зелена връзка", проектирана като пешеходен маршрут в общественото пространство, за да се интегрират по-добре кварталите в градската структура. Коридорът интегрира и обвързва разнообразни РБП, разработени от партньорите по проекта чрез развитие на каталога с РБП, както и на подходящи методи и инструментариум за мониторинг и оценка. Това ще бъде постигнато чрез съсредоточаване върху благосъстоянието на гражданите във връзка с енергията, водата, храната, природата, мобилността, участието, поведенческите промени, цифровата демокрация, социалното сближаване и икономиката на солидарността.

В. План, карти и снимки, показващи границите на инвестиционното предложение, даващи информация за физическите, природните и антропогенните характеристики, както и за разположените в близост елементи от Националната екологична мрежа и най-близко разположените обекти, подлежащи на здравна защита, и отстоянията до тях.



*Писмото се издава в 2 (два) екземпляра - за подателя (за класиране в УАНАГ) и за адресата.
Изпраща се на хартиен носител поради наличие на приложения и чрез СЕОС.*

Имотите, предмет на инвестиционното предложение, не попадат в обхвата на защитени територии и зони съгласно Закона за защитените зони, Закона за биологичното разнообразие и екологичната мрежа НАТУРА 2000.

Най близките защитени обекти са:

- защитена местност „Теснолистен божур“ – на 8,6 км;
- природен парк „Витоша“ – на 9,3 км;
- защитена зона „Рибарници Челопечене“ – 11,6 км;
- защитена местност „Манастирска кория“ – 12,3 км;
- защитена зона „Долни Богров – Казичене“ – 13 км.

Обектът не попада в защитена територия за опазване на недвижимото културно наследство.

9. Съществуващо земеползване по границите на площадката или трасето на инвестиционното предложение.

Обектът ще се изгради върху вече урбанизирана територия, следователно няма да доведе до нарушаване в баланса на земеделска производителност за района.

Имотите, предмет на инвестиционното предложение, не граничат със земеделски земи.

10. Чувствителни територии, в т.ч. чувствителни зони, уязвими зони, защитени зони, санитарно-охранителни зони около водоизточниците и съоръженията за питейно-битово водоснабдяване и около водоизточниците на минерални води, използвани за лечебни, профилактични, питейни и хигиенни нужди и др.; Национална екологична мрежа.

Оранжерията попада в санитарно-охранителната зона – пояс III на Сондаж № 6хг от находище на минерална вода „София – Надежда“ съгласно Заповед № РД-363/28.04.2022 г. на МОСВ. Изграждането на оранжерията в пояс III от санитарно-охранителната зона на сондажа е допустимо съгласно забраните и ограниченията поставени в заповедта на МОСВ. Оранжерията е учебен характер и минимални размери, като отпадните води ще се отвеждат в градската канализационно мрежа.

Имотите, предмет на инвестиционното предложение, не попадат в обхвата на защитени територии и зони съгласно Закона за защитените зони, Закона за биологичното разнообразие и екологичната мрежа НАТУРА 2000.

Най близките защитени обекти са:

- защитена местност „Теснолистен божур“ – на 8,6 км;
- природен парк „Витоша“ – на 9,3 км;
- защитена зона „Рибарници Челопечене“ – 11,6 км;
- защитена местност „Манастирска кория“ – 12,3 км;
- защитена зона „Долни Богров – Казичене“ – 13 км.

Обектът не попада в защитена територия за опазване на недвижимото културно наследство.

Изграждането на инвестиционното предложение няма да доведе до отрицателно въздействие, до нарушаване целостта, фрагментация или до увреждане на защитените зони.

Реализацията на инвестиционното предложение няма да засегне местообитанията на защитените и мигриращи видове птици.

Реализирането на инвестиционното предложение във вече антропогенно повлияна територия няма да доведе до отрицателно въздействие върху видовете, предмет на опазване, до нарушаване целостта или фрагментация на техните хабитати, както и до увреждане на защитената зона.

11. Други дейности, свързани с инвестиционното предложение (например добив на строителни материали, нов водопровод, добив или пренасяне на енергия, жилищно строителство).

> добив на строителни материали – не се предвижда, ще се ползват готови строителни материали по заявка;

> нов водопровод – не се предвижда изграждане на нов водопровод за питейно-битово водоснабдяване. Изгражда се водопровод за минерална вода от съществуващия сондаж до оранжерията в съответствие с утвърдения експлоатационен ресурс от МОСВ.

> добив или пренасяне на енергия, жилищно строителство – не се предвижда в инвестиционното предложение.

12. Необходимост от други разрешителни, свързани с инвестиционното предложение.

В съответствие със Закона за устройство на територията.

III. Местоположение на инвестиционното предложение, което може да окаже отрицателно въздействие върху нестабилните екологични характеристики на географските райони, поради което тези характеристики трябва да се вземат под внимание, и по-конкретно:

1. съществуващо и одобрено земеползване;

Инвестиционното предложение не засяга земеделски земи

2. мочурища, крайречни области, речни устия;

Инвестиционното предложение не засяга мочурища, крайречни области, речни устия. Дейностите по премахване на съществуващата и монтирането на новата върхна конструкция на пешеходния мост ще бъдат с краткосрочна продължителност, като степента на въздействие ще бъде незначителна и с ограничен локален характер. Дейностите не са свързани с водовземане и пряко засягане на водното тяло и коритото на р. Суходолска. Няма да се наруши надлъжната свързаност на реката. Реализирането на инвестиционния проект не се очаква да окаже негативно влияние върху елементите за качество на водното тяло. Заложените в проекта дейности няма да доведат до влошаване на екологичното и химично състояние на повърхностното водно тяло.

3. крайбрежни зони и морска околна среда;

Местоположението на инвестиционното предложение е отдалечено от крайбрежни зони и морска околна среда, поради което не може да окаже въздействие, в това число неблагоприятно върху тях.

4. планински и горски райони;

Инвестиционното предложение не засяга планински и горски райони, поради което не може да окаже въздействие, в това число неблагоприятно върху тях.

5. защитени със закон територии;

Инвестиционното предложение не засяга защитени зони по смисъла на Закона за биологичното разнообразие и защитени територии по смисъла на Закона за защитените територии.

Най близките защитени обекти са:

- защитена местност „Теснолистен божур“ – на 8,6 км;
- природен парк „Витоша“ – на 9,3 км;
- защитена зона „Рибарници Челопечене“ – 11,6 км;
- защитена местност „Манастирска кория“ – 12,3 км;
- защитена зона „Долни Богров – Казичене“ – 13 км.

6. засегнати елементи от Националната екологична мрежа;

Инвестиционното предложение не засяга елементи от Националната екологична мрежа.

Най близките защитени обекти са:

- защитена местност „Теснолистен божур“ – на 8,6 км;
- природен парк „Витоша“ – на 9,3 км;
- защитена зона „Рибарници Челопечене“ – 11,6 км;
- защитена местност „Манастирска кория“ – 12,3 км;
- защитена зона „Долни Богров – Казичене“ – 13 км.

7. ландшафт и обекти с историческа, културна или археологическа стойност;

Инвестиционното предложение не засяга защитени територии и обекти за опазване на недвижимото културно наследство.

8. територии и/или зони и обекти със специфичен санитарен статут или подлежащи на здравна защита.

Изгражда се водопровод за минерална вода от съществуващия сондаж до оранжерията в съответствие с утвърдения експлоатационен ресурс от МОСВ.

IV. Тип и характеристики на потенциалното въздействие върху околната среда, като се вземат предвид вероятните значителни последици за околната среда вследствие на реализацията на инвестиционното предложение:

1. Въздействие върху населението и човешкото здраве, материалните активи, културното наследство, въздуха, водата, почвата, земните недра, ландшафта, климата, биологичното разнообразие и неговите елементи и защитените територии.

Въздействие върху населението и човешкото здраве:

По време на строителството

Могат да се очакват временни и краткотрайни въздействия върху здравето на работещите.

➤ Тежък физически и ръчен труд

Независимо от механизацията на много от дейностите, във всички етапи на строителството съществуват работни места, където се упражнява тежка физическа работа. Тежкото физическо натоварване, съчетано най-често с неблагоприятна работна поза се извършва в условията на струпването на строителни елементи и строителна техника. Тези условия и развитието на обща умора са причина за повишен риск от трудови злополуки.

➤ Неблагоприятен микроклимат

Строителните работи ще се извършват предимно в светлата част от денонощието на открито. В този случай работниците могат да са изложени на влиянието на естествените климатични условия – ниски или високи температури на въздуха, повишена влажност и скорост на вятъра.

➤ Шум

Въздействие върху работещите на строителната площадка: Много от съоръженията на строителната площадка ще генерират високи нива на шум, който най-често в близост до машините не надвишава 85dBa. Наднормени шумови нива генерират тежкотоварните транспортни средства и тежката строителна механизация /булдозери, багери, челни товарачи и др./, която ще се използва за реализацията на проекта. Това е предпоставка за риск от намаляване на слуховата сетивност в началото, по отношение на високите честоти, а по-късно – в целия честотен диапазон.

Очаква се нивата на шум по време на строителството да оказват по-изразено негативно въздействие предимно върху работещите на строителната площадка и на водачите на строителните машини.

Въздействие върху населението по време на строителството

Възможно е макар и временно да се получи:

- Дразнещо въздействие на шума от преминаващата строителна техника;

- Дразнещото въздействие на шума, генериран от съоръженията на строителната площадка, което макар и за ограничен брой хора, може да има ефект и върху качеството на съня.

За живеещите в близост до строителната площадка шумовото въздействие не надвишава санитарните норми. Зоната на акустичен дискомфорт е от порядъка на 30-40 м, поради което не се налагат специални предпазни мерки за обитателите в околните жилищни райони.

➤ Общи и локални вибрации

Машините и съоръжения с висока мощност са генератори на общи вибрации. При строителството в района на строителната площадка е възможно краткотрайно вредно въздействие от появата и разпространението на вибрации при изпълнението на изкопно-насипни работи, което е с локален обхват.

➤ Прах

На строителната площадка прах може да се отделя при извършване на изкопните и товарните работи. Характеристиките на праховата експозиция (природа на праха, концентрация, големина на частиците) не може точно да се определи, но тази експозиция може да се оцени като незначителна с оглед неголемия обем строителни работи.

Профилактични мерки по отношение опазване здравето на населението

От изложеното може да се направи извода, че за жителите на населеното място не съществува риск за здравето. Независимо от това, с оглед на по-висока степен на сигурност и безопасност, е необходимо изпълнението на следните мерки:

- Движението на транспортните средства да става само по картираните трасета, с подходяща и съобразена с пътните условия скорост, с повишено внимание за възрастни трудноподвижни хора и играещи деца;
- Забранява се достъпа на неоторизирани, неинструирани и без каска за защита на главата лица, особено деца на строителната площадка;
- Зоната, в която ще се изпълнява, да бъде добре осветена през тъмната част от денонощието;
- Да се спазва стриктно работното време, като се спират шумните работни операции през периода 14.00-16.00 часа и 22.00 – 06.00 часа.

Прогнозна оценка на предполагаемото въздействие върху хората и тяхното здраве, в резултат на реализацията на инвестиционното предложение:

Според данните за строителните решения може да се предположи, че при реализиране на проекта населението от най-близките обекти, подлежащи на здравна защита, няма да бъде засегнато. Въздействие върху здравето на населението не се очаква.

Прогнозна оценка на предполагаемото въздействие върху атмосферния въздух в резултат на реализацията на инвестиционното предложение.

По време на строителството се очаква да бъдат формирани незначително количество неорганизиран емисии, свързани с отделянето на нетоксичен прах и отработени газове от строителната механизация и тежкотоварните транспортни средства, които няма да окажат негативно въздействие върху населението.

Период на експлоатация

Влиянието върху атмосферния въздух в периода на експлоатацията на обекта ще се изразява във въздействие на продуцираните газове от двигателите с вътрешно горене на МПС от подобект Екопаркинг.

Предвид функционалното предназначение и капацитета на обекта следва да се предположи, че замърсяването на въздуха от транспортни средства ще бъде незначително, базирано на ограничителните скорости на движение и минималния брой транспортни средства, предвидени за паркиране.

Окончателната прогноза е, че въздушната среда в разглеждания район може да поеме допълнителното натоварване от реализацията на предвидените с инвестиционното предложение дейности, като въздействието върху приземния атмосферен слой ще е незначително, с малък териториален обхват, възстановимо и без кумулативен ефект.

Повърхностни и подземни води

Проектът предвижда подмяна на връхната конструкция на пешеходния мост над река Суходолска с нова с размери 1220 см x 300 см с цел осигуряването на удобно и безпрепятствено преминаване на пешеходци, велосипедисти и лица с намалена подвижност. С проекта не се предвижда промяна в стоманобетоновите подпорни стени, оформящи коритото на корекцията на р. Суходолска. Основните носещи ферми са проектиране от двете страни на моста над коритото на реката и играят ролята и на парапети. Те поемат натоварването от второстепенните греди и ламариненобетонната плоча.

Дейностите по премахване на съществуващата и монтирането на новата връхна конструкция ще бъдат с краткосрочна продължителност, като степента на въздействие ще бъде незначителна и с ограничен локален характер. Дейностите не са свързани с водовземане и пряко засягане на водното тяло и коритото на р. Суходолска. Няма да се наруши надлъжната свързаност на реката.

Реализирането на инвестиционния проект не се очаква да окаже негативно влияние върху елементите за качество на водното тяло. Заложените в проекта дейности няма да доведат до влошаване на екологичното и химично състояние на повърхностното водно тяло.

Съгласно становище на директора на Басейнова дирекция „Дунавски район“ инвестиционното предложение е допустимо спрямо мерките за постигане на добро състояние на водите, определени в ПУРБ в Дунавски район 2016 - 2021 г., и не се очаква да окаже значително въздействие върху водите, при спазване на мерките, посочени в становището. Инвестиционното предложение е допустимо спрямо ПУРН 2016 - 2021 г. Предвидените дейности в инвестиционното предложение не са в противоречие с предвидените мерки в Програмата от мерки за намаляване на риска от наводнения и неблагоприятните последици по отношение на човешкото здраве, стопанската дейност, околната среда и културното наследство към ПУРН 2016 - 2021 г.

За инвестиционното намерение е подадено уведомление по реда на чл. 58, ал. 1, т. 3 от Закона за водите до Басейнова дирекция – Дунавски район.

Оранжерията ще бъде захранена с минерална вода от съществуващия сондаж в двора на училището в съответствие с утвърдения експлоатационен ресурс от МОСВ.

Водопроводът за минерална вода попада в санитарно-охранителната зона – пояси I, II и III, а оранжерията попада в санитарно-охранителната зона – пояс III на Сондаж № 6хг от находище на минерална вода „София – Надежда“ съгласно Заповед № РД-363/28.04.2022 г. на МОСВ. Изграждането на водопровода за минерална вода и оранжерията в санитарно-охранителната зона на сондажа е допустимо съгласно забраните и ограниченията поставени в заповедта на МОСВ. Оранжерията е учебен

характер и минимални размери, като отпадните води ще се отвеждат в градската канализационно мрежа.

Съгласно становището на директора на Басейнова дирекция „Дунавски район“ реализацията на инвестиционното предложение не се очаква да окаже значително въздействие върху водите и водните екосистеми.

По време на строителство

Върху повърхностните води

През времето на строителството ще бъде необходимо да се използва вода както за питейни нужди, така също и за технически нужди. Техническата вода ще се използва за строителните работи. Питейната вода ще е необходима като цяло за питейните нужди на строителите. Това означава, че ще има незначително увеличение на потребление на вода – питейна и техническа. Независимо от незначителността на въздействието, то ще бъде отрицателно и пряко. Това въздействие ще обхване територията на площадката. Въздействието ще бъде временно и краткотрайно, като не се очаква да има кумулативно въздействие.

Върху подземните води

За изграждане на инвестиционното предложение не се налага ползване на подземни води. Поради това въздействието по време на строителството може да се изрази единствено в евентуално инфилтриране на замърсени води, генерирани при изпълнението на вертикалната планировка.

Това въздействие ще бъде отрицателно, пряко, временно, краткотрайно, обратимо, с ограничен териториален обхват в границите на строителната площадката и непосредствената зона около нея. Оценява се като незначително поради ниските филтрационни свойства на пясъчливи глинни, изграждащи непосредствената геоложката основа на обекта.

При строителството на обекта се очаква да се получават следните потоци отпадъчни води:

- Битово- фекални отпадъчни води от строителите.
- Дъждовни води.

Битово-фекални отпадъчни води се формират от работниците, изграждащи обекта. По време на изпълнение на строителството на обекта ще се използват сухи тоалетни, като при това решение ще се намали до минимум количеството на битово-фекалните отпадъчни води. За пиене ще бъде доставена минерална вода. Не се предвижда заустване на замърсени води в повърхностни водоприемници.

Дъждовни води се формират от оттока на водите при дъжд.

По време на строителните работи ще бъдат генерирани ограничени количества отпадъчни води от строителите. Изцяло въздействието ще бъде в района на строителната площадката, като се очаква да бъде непряко, временно и краткотрайно, като не се очаква кумулативно въздействие.

Отпадъчните води, генерирани по време на строителството, няма да нарушат качеството на водите във водните обекти.

По време на експлоатация

За територията, предмет на инвестиционното предложение, не се формират битово-фекални отпадъчни води.

Дъждовните води ще се включат в канализационна мрежа.

На територията, предмет на разработката и в контактните зони, **няма местообитания** на редки или застрашени от изчезване растителни видове. Растителността е от култивиран тип.

Не се очаква отрицателно въздействие върху растителността в района. Реализирането на инвестиционното предложение няма да засегне площи с наличие на редки, застрашени от изчезване и защитени растителни видове, включени в Приложение 3 на ЗБР.

Няма да бъдат унищожени типове природни местообитания, включени в Приложение № 1 на ЗБР. Върху терена няма такива и не се срещат местообитания на растителни видове с природозащитен статус, включени в Приложения 2 на същия закон.

Територията на инвестиционното предложение и прилежащите ѝ околности не са репродуктивно местообитание на видове от Приложение № 2 на ЗБР.

Не следва да се очакват нежелани, т. е. отрицателни, изменения на състоянието на консервационно значими видове и техните местообитания в района.

Поради естеството на дейностите реализацията им няма да предизвика фрагментиране на местообитанията на редки, защитени и ендемични видове, както и няма да бъде влошена структурата и динамиката на популациите им.

По отношение на другите класове животни не се очаква значително отрицателно въздействие поради отсъствие им в настоящото състояние на терена.

Инвестиционното предложение няма да засегне видове от гръбначната фауна. Няма да бъдат унищожени видове, включени в Приложение № 3 на ЗБР.

Като се има предвид, че имотите са антропогенно повлияни, не може да има значително въздействие върху местообитания на видове или за нарушаване на биологичното разнообразие в резултат от реализацията на намерението.

Почви

Територията е с начин на трайно ползване "урбанизирана територия" и състоянието на почвите се оценява като добро. Няма нарушаване на почвените характеристики от промишлени дейности.

Защитени територии

В района, където се предвижда да се реализира инвестиционното предложение, няма защитени с нормативни документи природни територии и обекти.

2. Въздействие върху елементи от Националната екологична мрежа, включително на разположените в близост до инвестиционното предложение.

Територията, предмет на инвестиционното предложение, не засяга защитени територии.

Най-близките защитени обекти са:

- защитена местност „Теснолистен божур“ – на 8,6 км;
- природен парк „Витоша“ – на 9,3 км;
- защитена зона „Рибарници Челопечене“ – 11,6 км;
- защитена местност „Манастирска кория“ – 12,3 км;
- защитена зона „Долни Богров – Казичене“ – 13 км.

Намесата в територията, свързана с инвестиционното предложение извън защитените зони, която се намира в регулация, няма да доведе до отрицателно въздействие върху предмета на опазване, до нарушаване целостта или до увреждане на защитените зони.

3. Очакваните последици, произтичащи от уязвимостта на инвестиционното предложение от риск от големи аварии и/или бедствия.

Предметът на инвестиционното предложение не се класифицира като предприятие или съоръжение с рисков потенциал. Няма риск от големи аварии и/или бедствия от реализацията на инвестиционното предложение.

4. Вид и естество на въздействието (пряко, непряко, вторично, кумулативно, краткотрайно, средно- и дълготрайно, постоянно и временно, положително и отрицателно).

По време на строителството въздействието върху околната среда ще е следното:

- пряко като въздействие;
- незначително като характер;
- краткотрайно по време;
- временно като продължителност;
- локално като обхват за околната среда;

По време на експлоатацията въздействието върху околната среда ще е следното:

- пряко като въздействие;
- незначително като ефект;
- дълготрайно по време;
- постоянно като продължителност.

5. Степен и пространствен обхват на въздействието – географски район; засегнато население; населени места (наименование, вид – град, село, курортно селище, брой на населението, което е вероятно да бъде засегнато, и др.).

По време на строителството:

Нисък пространствен обхват – локален. Ще бъдат засегнати работещите на площадката и в малка степен населението от околните сгради.

По време на експлоатация:

Локален обхват, с ниска степен на въздействие върху населението.

За живущите в съседните сгради, локален обхват с ниска степен на въздействие.

6. Вероятност, интензивност, комплексност на въздействието.

Вероятността за поява на значително въздействие е много малка и то само при неправилно извършване на строителните дейности.

По отношение на атмосферния въздух вероятността от поява на значително въздействие е по-голяма и поради това в проекта ще се предвидят мерки за противопрахово оросяване при необходимост.

По отношение на водите вероятността от поява на значително въздействие е малка и само при аварийна ситуация.

По отношение на почвите и геоложката основа вероятността от поява на значително въздействие е малка и само при аварийна ситуация.

По отношение на растителния и животинския свят вероятността от поява на значително въздействие е малка. По отношение на защитените територии и защитените зони вероятността от поява на значително въздействие е нулева.

По отношение на населението вероятността от поява на значително въздействие е малка.

По отношение на работещите съществува вероятност от по-забележимо въздействие, което налага вземане на необходимите мерки и използване на лични предпазни средства.

7. Очакваното настъпване, продължителността, честотата и обратимостта на въздействието.

Краткотрайно, рядко, обратимо отрицателно въздействие.

По време на строителството:

Въздействието по време на строителството ще настъпи със започване етапа на строителство – т.е. откриването на строителната площадка с Протокол образец 2 и ще завърши с приключване на строителните работи.

Продължителността е ограничена за времето на строителство, но не повече от 6 месеца, за какъвто период е предвидено изграждането на обекта.

Въздействието е обратимо и ще приключи с края на строителството.

По време на експлоатация:

Възможно е инцидентно отрицателно въздействие само при неправилна експлоатация.

8. Комбинирането с въздействия на други съществуващи и/или одобрени инвестиционни предложения.

Не се очаква.

Инвестиционното предложение е в съответствие с общия устройствен план на Столична община и подробния устройствен план на територията на район „Надежда“ – СО.

9. Възможността за ефективно намаляване на въздействията.

Реализацията на инвестиционното предложение ще има изцяло положителен и дълготраен във времето проект.

10. Трансграничен характер на въздействието.

Характерът, обхватът и местоположението на инвестиционното предложение не създават предпоставки за въздействие с трансграничен характер.

11. Мерки, които е необходимо да се включат в инвестиционното предложение, свързани с избягване, предотвратяване, намаляване или компенсиране на предполагаемите значителни отрицателни въздействия върху околната среда и човешкото здраве.

Мерките за намаляване на евентуални отрицателни въздействия по време на строителството включват следните основни мероприятия:

- намаляване на шумовото въздействие в резултат на извършване на строителните работи основно през деня. Там където е възможен ръчен труд да се предпочете пред механизирания;
- за намаляване на вредните емисии в атмосферата да не се допуска продължителна работа на машините на празен ход;
- Оросяване на работната площадка при сухо и ветровито време
- Камиионите задължително да използват чергила при превоз на товари от и до площадката.
- Да се извършва собствен контрол върху спазване на Плана за безопасност и здраве
- Площадката да се поддържа чиста и подредена
- Почистване на гумите на МПС, напускащи строителната площадката;
- Извозване и депониране на изкопаните земни маси съгласно Плана за управление на строителните отпадъци, неразделна част от строителните книжа.
- Организирано събиране на генерираните отпадъци по време на строителство и експлоатация с цел недопускане тяхното разпиляване, замърсяване на площадката и околната среда и правилно последващо третиране

V. Обществен интерес към инвестиционното предложение.

На етап Уведомление за инвестиционно предложение за уведомени всички заинтересовани страни. Засегнатото население е информирано чрез обява, поставена на съответните места в район „Надежда“ и Столична община, както и чрез публикуване на обявата на сайтовете на район „Надежда“ и Столична община, за което са съставени съответните протоколи, изпратени с писма до РИОСВ.

В рамките на процедурата не са изразени възражения, мнения или становища по отношение на инвестиционното предложение в законоустановения срок.

Основен принцип на проекта е активното включване на гражданите и заинтересованите страни в процеса на съвместен дизайн, изграждане и мониторинг на Зеления коридор на здравето. За целта по проекта е създаден и работи Консултативен съвет с участие на представители на гражданите от 4 – те основни зони на интервенция. Консултативният съвет е орган, чрез който се осъществява диалога между публичната власт и гражданите в процеса на проектиране, изграждане и мониторинг на Зеления коридор на здравето.

Приложения:

1. Генерален план на обекта – М 1:1000;
2. Документи за Сондаж № 6х2 от находище на минерална вода „София – Надежда“:
 - заповед № РД-729/13.07.2021 г. на МОСВ за утвърждаване на експлоатационни ресурси;
 - заповед № РД-363/28.04.2022 г. на МОСВ за определяне на санитарно-охранителна зона;
 - удостоверение за въвеждане в експлоатация № 124/08.02.2022 г., издадено от главния архитект на СО;
3. Уведомление по чл. 58, ал. 1, т. 3 от Закона за водите № САГ16-ВК08-216-[147]/06.04.2023 г. до Басейнова дирекция – Дунавски район;
4. Документи относно обществения интерес към инвестиционното предложение:
 - писмо № 23193-631/19.01.2023 г. на РИОСВ;
 - писмо № РНД23-ДИ05-53/1/09.02.2023 г. на район „Надежда“ с приложен констативен протокол;
 - писмо № САГ16-ВК08-216-[125]/23.01.2023 г. до РИОСВ с приложени съобщение и протокол;
 - писмо № САГ16-ВК08-216-[127]/06.02.2023 г. до РИОСВ с приложен протокол;
5. Документ за платена такса от 500,00 лв.

ГЛАВЕН АРХИТЕКТ НА
СТОЛИЧНА ОБЩИНА

АРХ. ЗДРАВКО ЗДРАВКОВ

